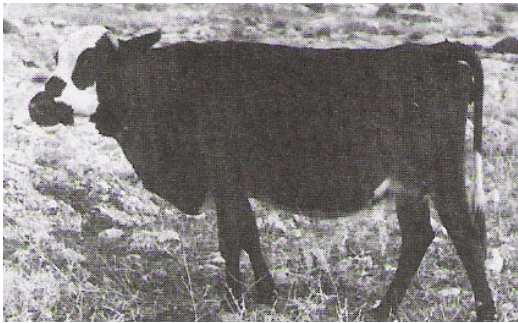


גזעי הבקר בארץ בתחילת המאה העשרים

ד"ר עמי נריה (מתוך "רפואה וטרינרית בא"י")

בהתאם לאומדן הראשון של מספר בעלי החיים בארץ שנעשה ע"י שלטונות המנדט הבריטי, היו כאן בשנת 1920 כ-108500 ראשי בקר, מהן 24681 פרות רובן ככולן מגזע ה"בלאדי" ורובן בידי התושבים הערבים.

פרת ה"בלאדי"-הבקר הערבי המקומי



את פרת הבלאדי ניתן למצוא ברוב ארצות אגן הים התיכון. חפירות ארכיאולוגיות מעידות שבקר זה נמצא כאן עוד מתקופת המקרא, וכנראה שלא השתנה הרבה במרוצת הדורות.

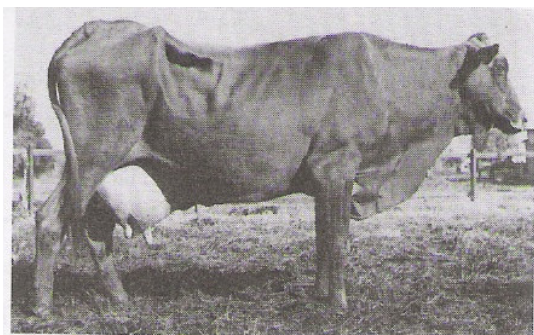
זו פרה קטנה, צבעה חום או שחור עם נקודות לבנות וראשה בדרך כלל לבן. הגזע

הסתגל במשך הדורות לתנאי המרחב המיוחדים ומצא יפה את מקומו במסגרת המשק הפרימיטיבי של הפלח המקומי. משקלה של פרה מבוגרת נע בין 200 ל-250 ק"ג והיא מניבה בין 400 ל-700 ליטר חלב בשנה. עיקר מזונה בא לה מהמרעה. עונת ההמלטות היא בחודשים ינואר ופברואר (כחודש חודשיים לאחר תחילת עונת הגשמים). באביב הפרות "משמינות", מחזיקות מעמד בעונת הקיץ ויורדות במשקל בסתיו ובראשית החורף. על פרת הבלאדי כתב יצחק וילקנסקי (וולקני):

"הגזע הזה אינו לא בהמת חלב ולא בהמת בשר ולא בהמת עבודה, אלא בהמת קישוט המוסיפה לוויית חן ליפה נוף. הסגולה היחידה שיש לו שבמשך דורות התקשה ועומד הוא יותר בפני מחלות מאשר גזעים אחרים".

גזע זה פיתח לכאורה עמידות טובה למחלות שבאזור ובעיקר לקדחות קרצית. בני הבקר היו נתקפים בצעירותם באלפי קרציות ונדבקים במחלה שבגיל צעיר עוברת בקלות יחסות. כך היו רוכשים חסינות שנמשכה בדרך כלל כל תקופת חייהם.

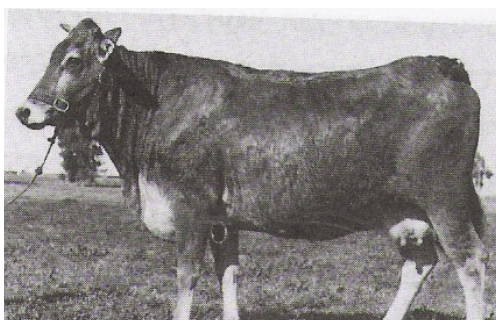
הפרה הדמשקאית



זו כמעט פרת חלב מובהקת. מבנה גופה צר וגבה רגלים, הראש צר ומוארך וכן הצוואר. הקרניים אינן מפותחות ולעיתים

מנוונות. סימן ההיכר לגזע הזה-הפימה המפותחת.
העטין תלוי כשק והפטמות ארוכות ודקות. צבעה חום אדמדם עד חום כהה.
משקל פרה מבוגרת נע בין 350-500 ק"ג. משקל הפר יכול להגיע עד 700 קילו.
הפרה הדמשקאית גדלה והתפתחה במשך הדורות בעיקר בעמק ה"גוטה" שבאזור דמשק.
זהו עמק פורה מאוד בו היו מגדלים תלתן, אספסת ובקיה. יש להניח שהגזע התרבה במשך מאות שנים בתוך עצמו ועובדה זו יצרה מצד אחד טיפוס גזעי שהצטיין בכושר הנבת החלב, אך מצד שני התפתחה התעדנות יתר הגובלת בניוון. תכונה חיובית נוספת היא היכולת שלהן לשמור על יציבות חום גופן בשעות החמות של הקיץ, זאת בהשוואה לגזעי החלב האירופאים.
אולם התכונה החשובה ביותר שלה-הוא כושר ההנבה. במשק העברי, בשנות העשרים, הגיע הפרה הדמשקאית לתנובה של 2500 ליטר חלב לשנה עם 4% שומן. עם שיפור בתנאי ההזנה היא הגיעה עד 3000 ליטר והיו גם פרות בודדות שהניבו בין 4000-5000 ליטר חלב בשנה.

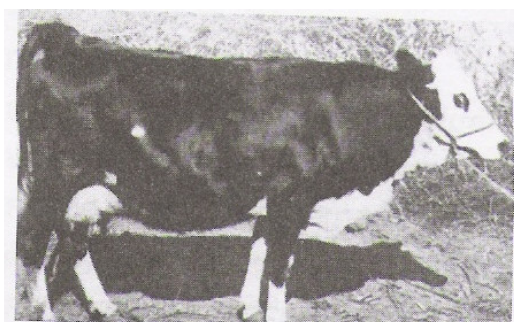
הפרה הביירותית



שמה בא לה ככל הנראה מכך שנרכשה בעיקר מסביבת העיר בירות שבלבנון. מבנה גופה הוא יותר איתן מאשר זה של הפרה הדמשקאית והיא גם יותר רחבה ופחות גבוהה מזו האחרונה. כנראה שגזע זה הוא פרי הכלאה של הפרה הגולנית עם פרים מסביבות דמשק.

בדרך כלל צבעה חום בהיר, אבל יש גם פרות כהות ואפילו שחורות. משקלה נע בין 250-350 ק"ג ותנובתה המקובלת 1500-2000 ליטר חלב לשנה. בתנאי גידול משופרים ניתן היה להגיע גם לתנובה של 4000 ליטר חלב. הגזע הזה הנו גם יותר גם יותר עמיד בפני מחלות מאשר הפרה הדמשקאית. בשנות העשרים הייתה הפרה הביירותית מתחרה לפרה הדמשקאית במשק העברי המתפתח.

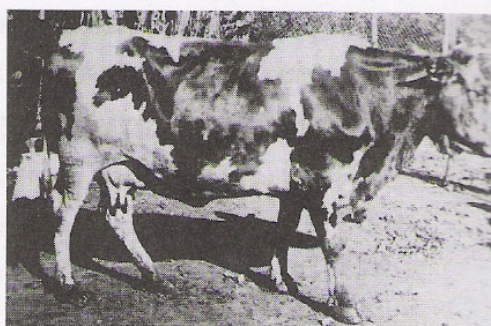
הפרה הגולנית



למעשה זהו תת גזע של הבקר המקומי-הבלאדי, שגדל בהרי הגולן והגליל. עקב תנאי המרעה הטבעי הטוב והאקלים ההררי הנוח, התפתחה בהמה בעלת גוף חסון

וחזק שהניבה 800-1300 ליטר חלב לשנה. היא שימשה גם כבהמת עבודה. זהו גזע איתן ועמיד בפני מחלות.

הפרה הגרמנית

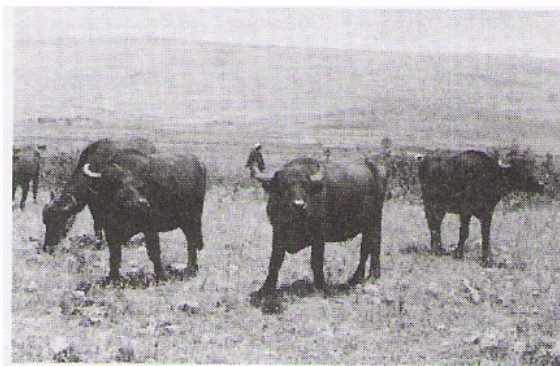


המתיישבים בארץ (הטמפלרים) פיתחו וטיפחו את ענף הרפת לתוצרת חלב ובשר. בעקבות הגידול באוכלוסייה העירונית היהודית, גדל הביקוש לתוצרת חלב והשיפור בדרכי התחבורה ואמצעי ההובלה אפשרו שיווק מוצרי חלב ברווחיות גבוהה. בשנת 1910 יובא על ידם ארצה פר

אוסטריזי אדום- לבן שהרביע את הפרות במשך שנתיים והשאיר אחריו מספר צאצאים טובים ואילו בשנת 1914 יובא ארצה פר פריזי שחור- לבן שפעל במשך שלוש שנים והשאיר צאצאים רבים. פר זה הרביע את הפרות המקומיות במישרין-ללא שלב הביניים של הפרות המוכלאות הסוריות, כי בינתיים נתבדו החששות להמלטות קשות אצל פרות הבלאדי הקטנות. בהמשך השתמשו להרבעה בפרים מוכלאים.

היה זה תהליך השבחה לא מסודר ומטרת הטיפוח לא הייתה ברורה ומוגדרת, ולכן גם לא הגיעו לטיפוס אחיד ויציב. השם "פרה גרמנית" מציין יותר את מקום גידולה (המושבות הגרמניות) ולא טיפוס גזעי מוגדר. למרות זאת בתוך כל הפרות האלה היה מספר לא קטן של פרות טובות שנרכשו ע"י המתיישבים היהודים.

התאו (הג'מוס)- הבקר השחור



באומדן הראשון של בעלי החיים בארץ בשנת 1921, נרשם שיש בארץ 615 ג'מוסים. הערכה היא שמספרם האמיתי באותה תקופה היה הרבה יותר גדול. לא הייתה להם חשיבות כלכלית רבה. גידלו אותם באזורי הביצות בעמק החולה, ליד חופי הכינרת ובשפלת החוף בסביבת ביצות "כברה" והירקון.

תנובת החלב שלהם הייתה כ- 650 ליטר לשנה. אחוז השומן שבחלבם גבוה מזה שבחלב הפרות. במשך השנים נדחקו הג'מוסים ממישור החוף ונותרו בסופו של דבר רק באזור החולה.

בשנות העשרים במסגרת עבודת גמר לתואר אגרונום, ביצע ד"ר סלו יונס עבודה רחבה על גזעי הבקר שהיו אז בארץ. הייתה זאת עבודה מאוד יסודית והיא כללה מדידות מדויקות של הגזעים השונים.

להלן טבלת המדידות כפי שפורסמה בירחון "השדה" בשנת 1927:

| חלק הגוף | בלאדי | גולנית | דמשקאית | ביירותית | גרמנית |
|-----------------|-------|--------|---------|----------|--------|
| גובה הדבשת | 103 | 109 | 142 | 123 | 128 |
| העצה | 108 | 113 | 146 | 128 | 130 |
| אורך הגוף | 118 | 123 | 151 | 139 | 150 |
| עומק החזה | 54 | 57 | 69 | 64 | 68 |
| רוחב החזה | 31 | 32 | 40 | 38 | 42 |
| היקף החזה | 146 | 154 | 182 | 173 | 187 |
| רוחב המותניים | 28 | 31 | 35 | 37 | 36 |
| רוחב האגן | 34 | 35 | 42 | 44 | 49 |
| אורך הראש | 39 | 40 | 48 | 45 | 47 |
| רוחב המצח | 17 | 18 | 20 | 20 | 21 |
| משקל מבוגרת | 25 | 264 | 413 | 352 | 414 |
| מס' פרות שנמדדו | 78 | 74 | 44 | 32 | 28 |